



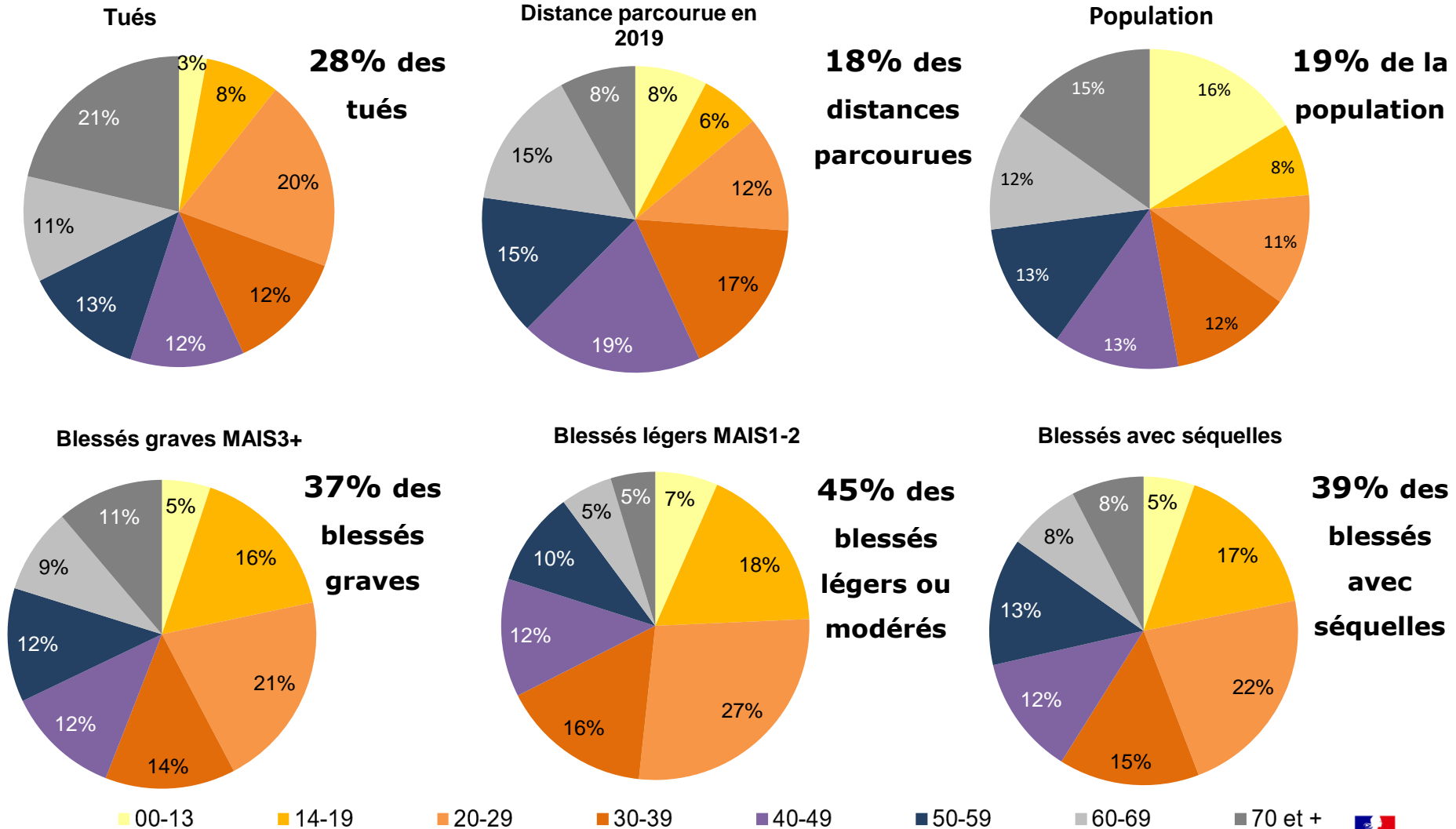
L'accidentalité des jeunes en France

**Observatoire national
interministériel de
sécurité routière**



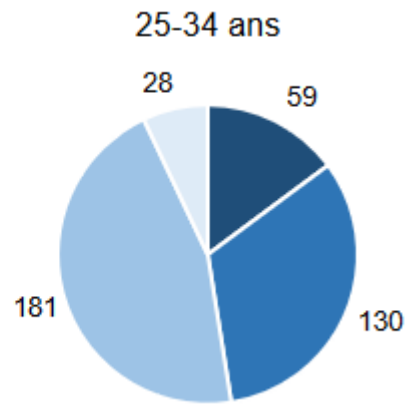
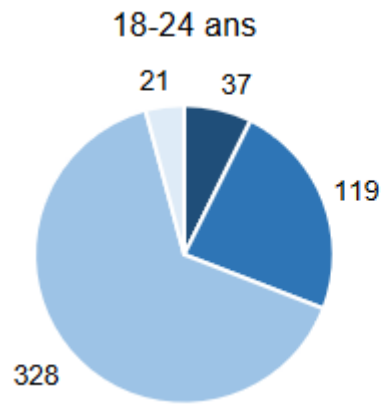
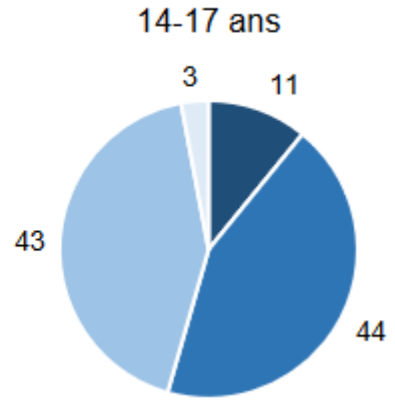
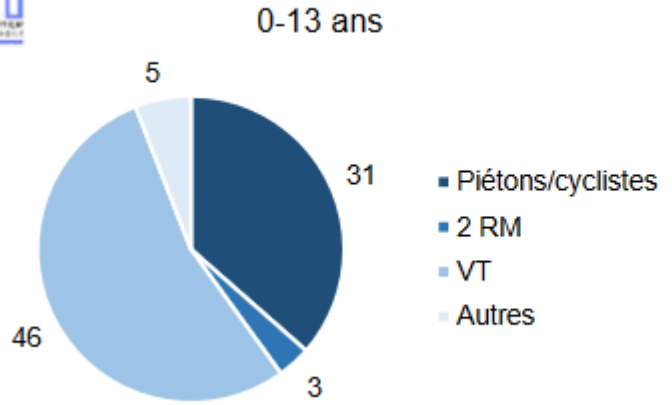
Part des jeunes dans l'accidentalité routière

Les 14-29 ans représentent :



00-13 14-19 20-29 30-39 40-49 50-59 60-69 70 et +

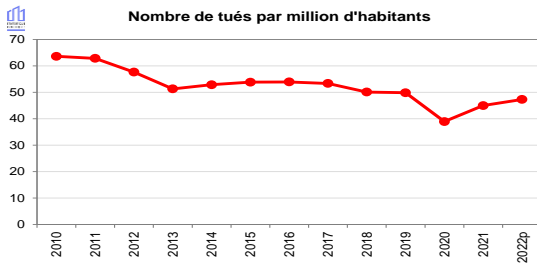
Mortalité routière en 2021 selon le mode de déplacement et l'âge



Le nombre de **tués par million d'habitants** s'établit à **50 tués/Mhab**

(pour 50 en 2019, 39 en 2020 et 47 en 2021, deux années particulières du fait de la pandémie).

Les âges les plus touchés :



-101 tués/Mhab pour les jeunes de **18-24 ans**

-75 tués/Mhab pour les seniors de **75 ans ou plus**

-61 tués/Mhab pour les **25-34 ans**

Le nombre de **blessés graves par million d'habitants** s'établit à **243 BG/Mhab.**

Les âges les plus touchés sont :

- 502 BG/Mhab pour les jeunes de **18-24 ans**

- 486 BG/Mhab pour les adolescents de **14-17 ans**

- 339 BG/Mhab pour les **25-34 ans.**

Par rapport à 2019 :

- le risque de **décès diminue** pour les 18-24 ans, 25-34 ans.

- le risque d'être **blessé** gravement **augmente** chez les 14-17 ans.

En 2022p, on enregistre :

- **98 décès chez les 14-17 ans**
- **552 décès chez les 18-24 ans**
- **460 décès chez les 25-34 ans (dont 234 chez les 25-29 ans).**

Les âges en sur-risque d'être tué ou blessés gravement sont :

18-34 ans : **31%** des décès, **33%** des blessés graves, 19% de la population.

65 ans et plus : **27 %** des décès, 15 % des blessés graves, 21 % de la population.

14-17 ans : 3 % des décès, **10 %** des blessés graves, 5 % de la population.

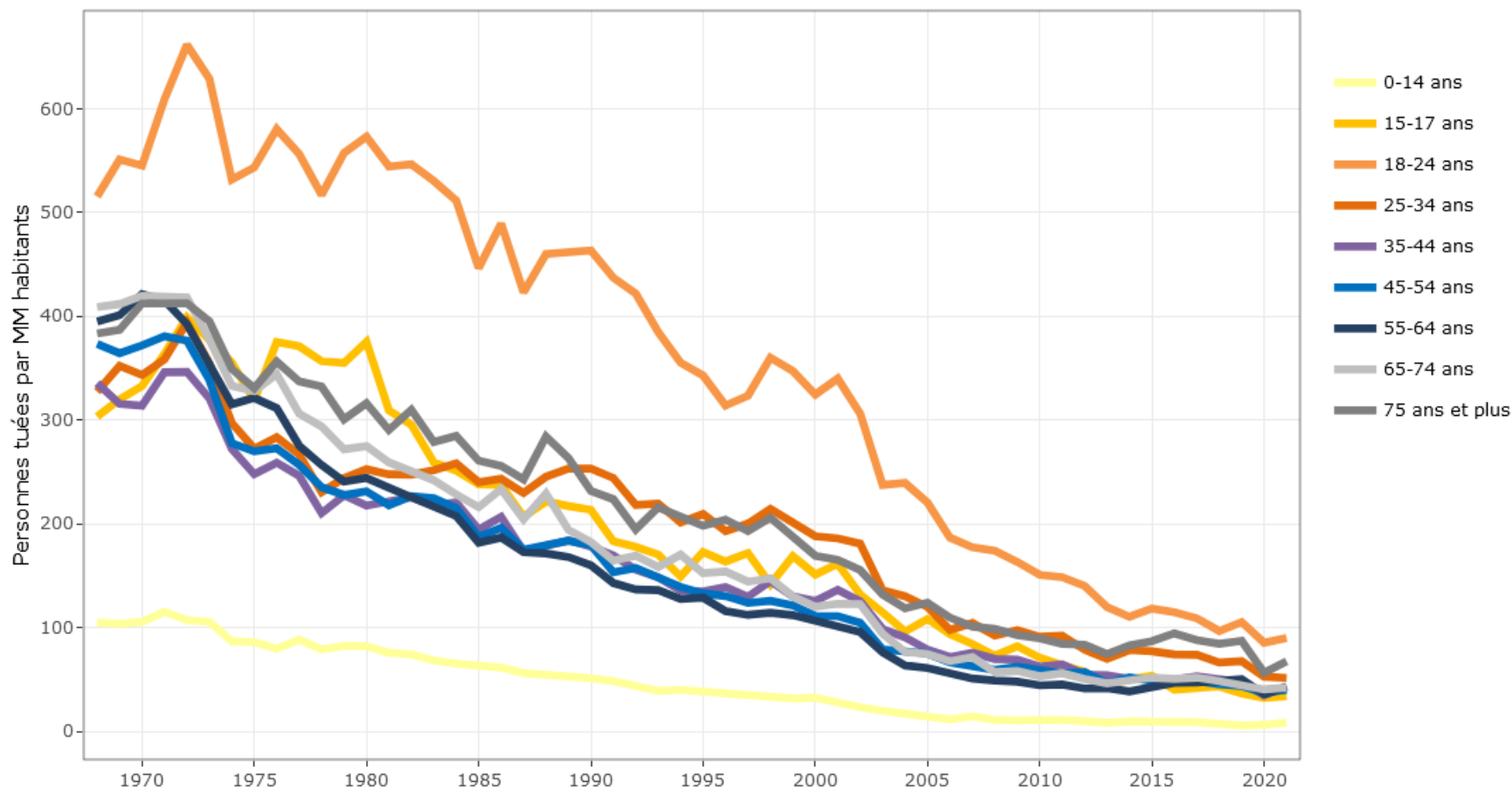
Sur les 3 260 personnes décédées,
950 ont moins de 30 ans (0-29 ans)
900 entre 14 et 29 ans

Sur les 16 000 blessés graves,
7 000 ont moins de 30 ans

Sur les 22 500 blessés qui auront encore
des séquelles 1 an après l'accident,
10 000 ont moins de 30 ans

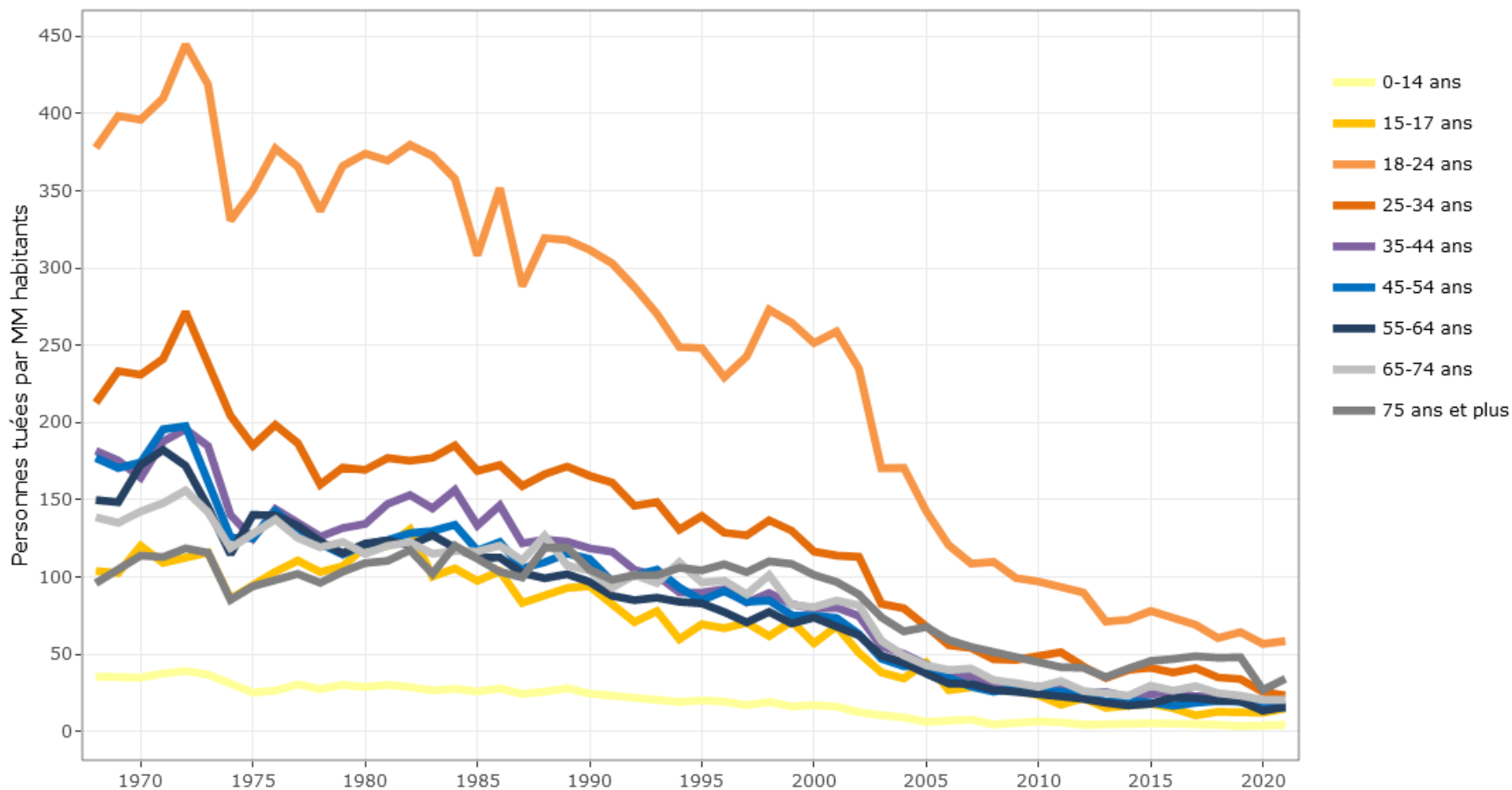
Séries longues (risque en tués/population) Tous usagers confondus

La classe des 18-24 ans est de 1970 à nos jours la classe d'âge la plus à risque. L'écart avec les autres classes d'âges tend à se réduire.



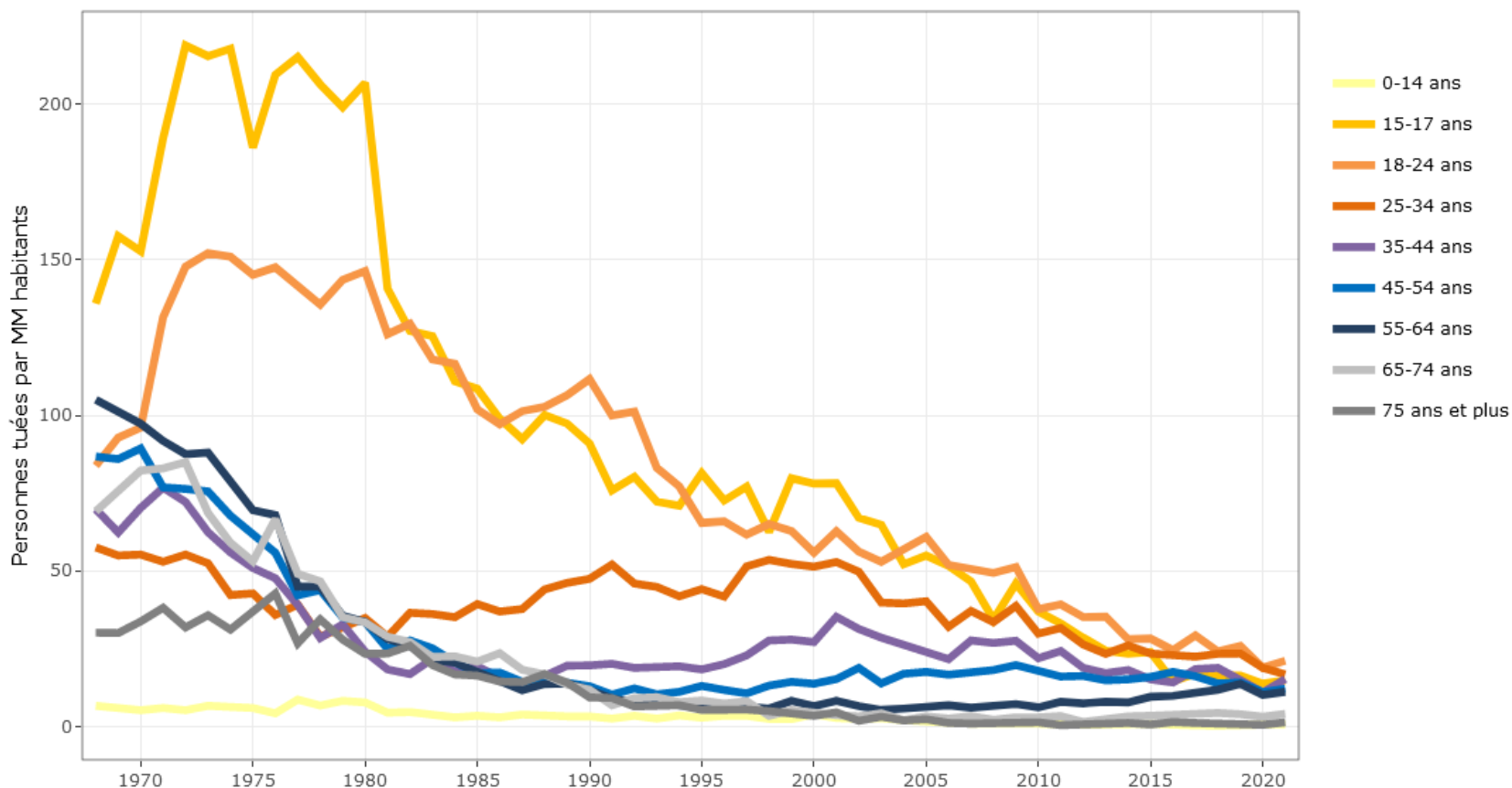
Séries longues (risque en tués/population) Les usagers des VT

En 1972, Les 18-24 ans comptaient 445 usagers de VT tués par million d'habitants contre 58 en 2021.



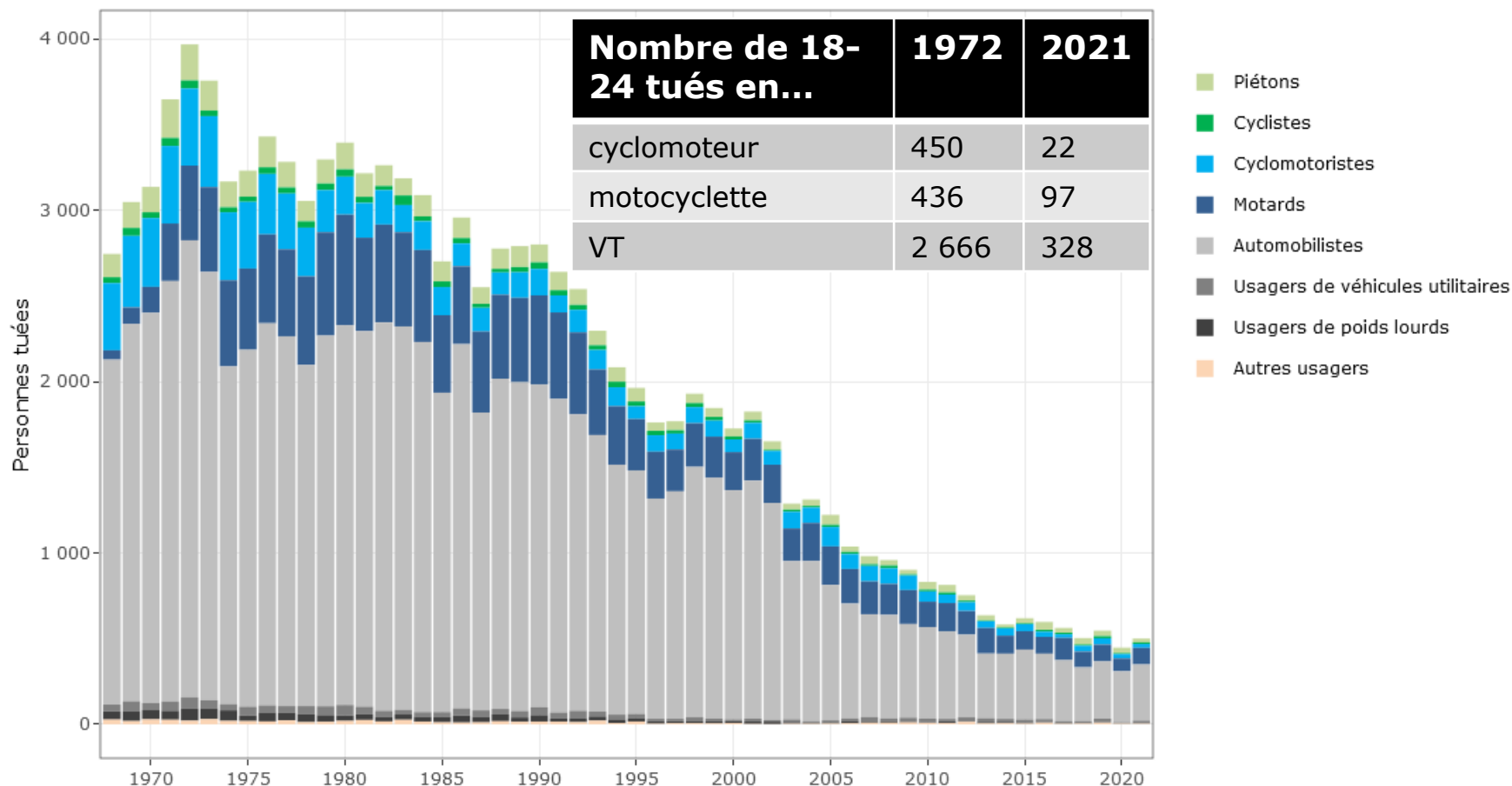
Séries longues (risque en tués/population) Les usagers de deux-roues motorisés (2RM)

Les 15-17 ans ont longtemps été les plus à risque en 2RM, avec plus de 200 usagers de 2RM tués par million d'habitant pour cette classe d'âge en 1972.



Séries longues (risque en tués/population) Les 18-24 ans

L'amélioration de la sécurité routière chez les 18-24 ans est passée par de très fortes réductions pour certains modes de déplacement entre 1972 et 2021

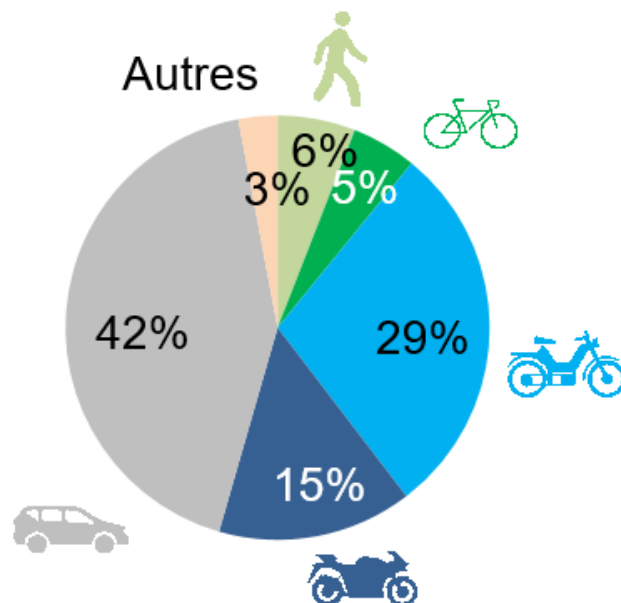


L'accidentalité des 14-17 ans

Une centaine d'adolescents tués en 2019, 2021 et 2022,
contre 180 en 2010 (-44%).

29% des tués adolescents l'ont été **en cyclomoteur**

101 tués de 14-17 ans



Source : fichier BAAC 2021

L'accidentalité des 18-24 ans d'abord en voiture, surtout des hommes

Environ 550 tués de 18-24 ans en 2019 et 2022, **soit -34% par rapport à 2010.**

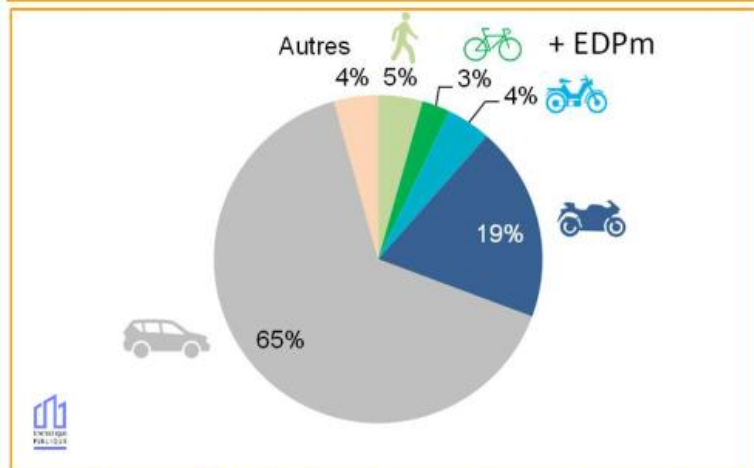
65 % des jeunes adultes décèdent en véhicule de tourisme, **19 % à motocyclette** et **8 % en modes actifs** (marche, vélo, EDPm).

85% des jeunes adultes conducteurs tués sont des hommes.

73% des jeunes adultes piétons tués sont des hommes

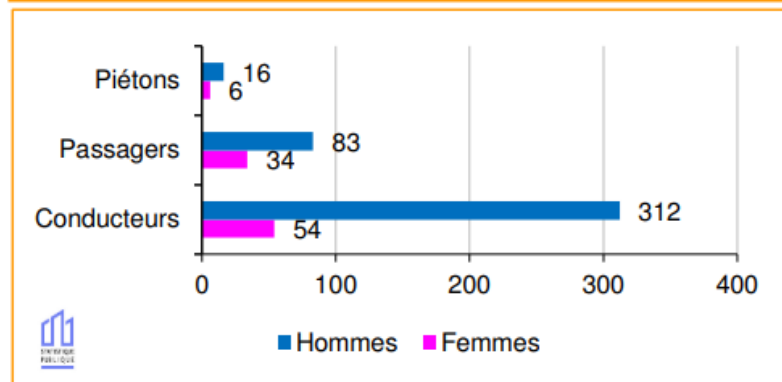
71% des jeunes adultes passagers tués sont des hommes.

Répartition des jeunes adultes tués selon le mode de déplacement



| | Marche | Vélo + EDPm | Cyclo | Moto | VT | Autres | Total |
|------|--------|-------------|-------|------|-----|--------|-------|
| Tués | 22 | 14 | 22 | 97 | 328 | 22 | 505 |

Nombre de jeunes adultes tués selon le sexe et la place dans le véhicule



23% des conducteurs tués
 30% des passagers tués ne portaient pas la **ceinture.**

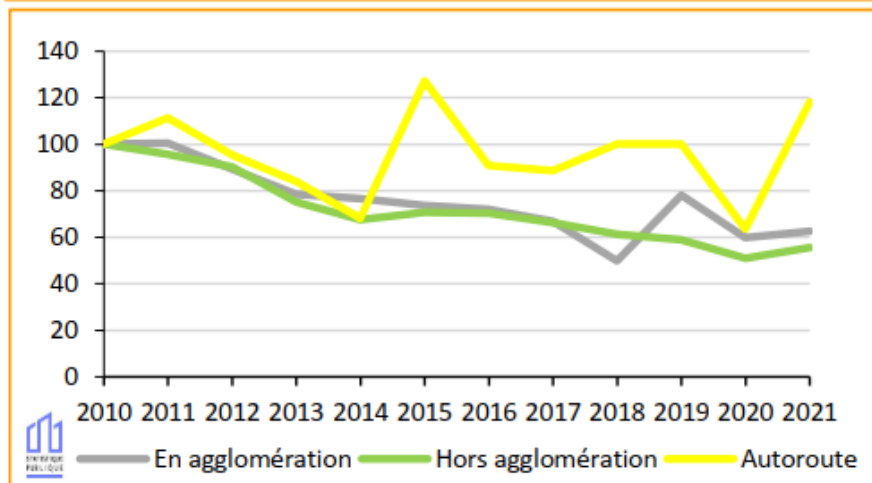
Contre 20% pour l'ensemble des usagers tués en VT.

L'accidentalité des 18-24 ans plus souvent sur les routes hors agglomération et les autoroutes

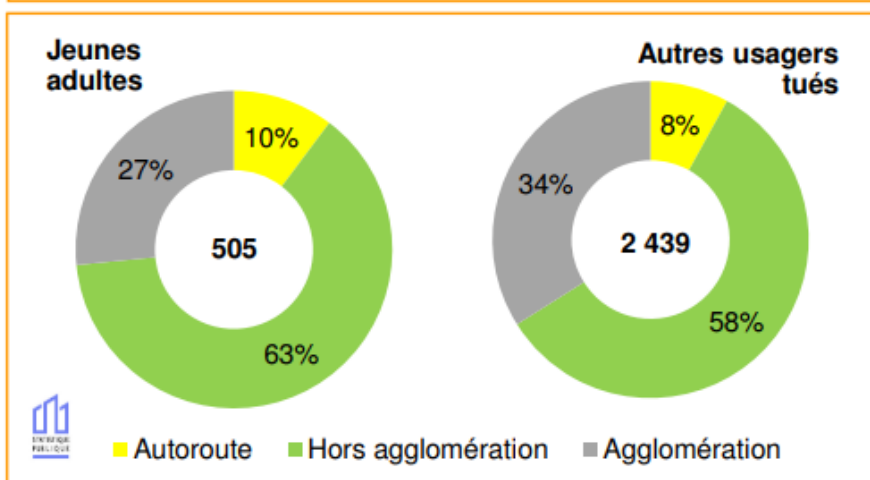
Entre 2010 et 2021, le nombre de tués de 18-24 ans a autant diminué en agglomération qu'hors agglomération, avec près de **40% de baisse de la mortalité**.

On dénombre **319 jeunes adultes tués sur les routes hors agglomération en 2021**, soit 63 % de leur mortalité. C'est 5 points de plus que pour les autres usagers tués (58 %).

Évolution du nombre de jeunes adultes tués par an selon le milieu routier (base 100 en 2010).



Répartition des jeunes adultes tués selon le milieu routier

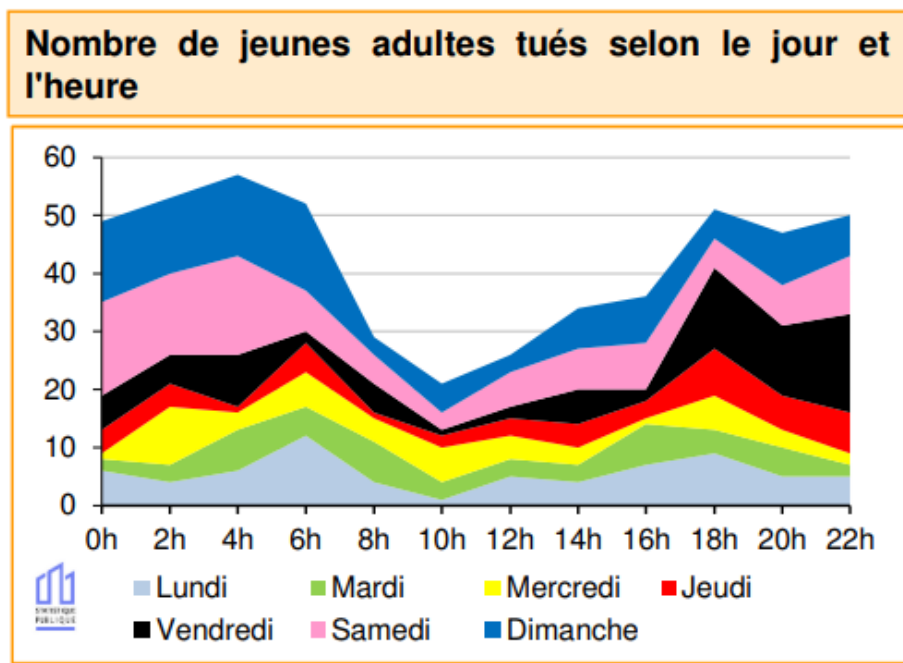


L'accidentalité des 18-24 ans particulière la nuit, les jours non ouvrés

Les 18-24 ans décèdent à **62 % la nuit**, contre 35 % pour les autres âges.

Les jeunes adultes représentent **27 % de la mortalité de nuit**, 11 % de celle de jour.

42 % des jeunes adultes ont été tués un jour non ouvré (32 % pour les autres âges).



Les conducteurs novices : la 1^{ère} année du permis, 18-20 ans

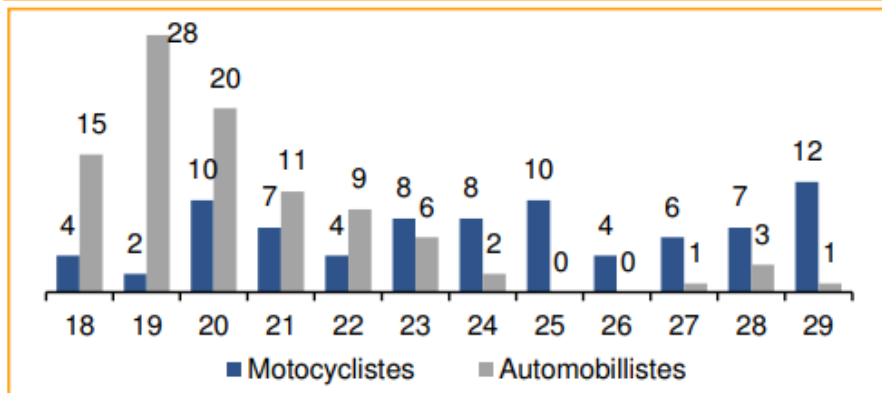
En 2021, **562 personnes sont décédées dans un accident impliquant un conducteur novice** (moins de 2 ans de permis), dont 248 conducteurs novices tués.

Nombre de conducteurs novices impliqués dans un accident mortel selon l'ancienneté du permis

| Trimestres de permis | 1 ^{er} | 2 ^e | 3 ^e | 4 ^e | 5 ^e | 6 ^e | 7 ^e | 8 ^e | Total |
|-------------------------------|-----------------|----------------|----------------|----------------|----------------|----------------|----------------|----------------|-------|
| Conducteurs novices impliqués | 74 | 94 | 90 | 66 | 69 | 51 | 41 | 66 | 551 |

Les conducteurs novices sont plus souvent impliqués dans un accident mortel la 1^{ère} année du permis de conduire.

Nombre de conducteurs novices tués (motocyclistes ou automobilistes) selon l'âge



51 % des conducteurs novices tués étaient en VT, et 41 % en moto.

88 % des novices tués sont des **hommes**.

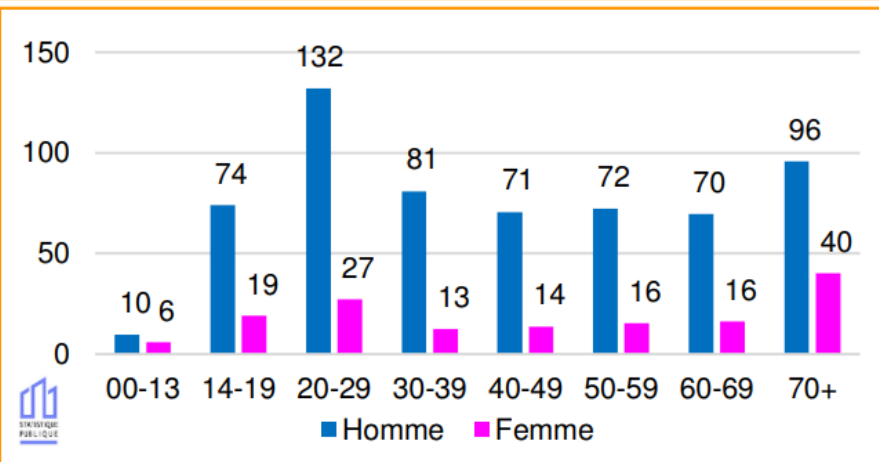
Les pics de conducteurs novices tués sont :

- pour les VT à 18-20 ans
- pour les motos à 29 ans

Le sur-risque des jeunes

| 2021 | Nombre de victimes par million d'habitants de la classe d'âge | | |
|-------------|---------------------------------------------------------------|--------|---------|
| | Tués | MAIS3+ | MAIS1-2 |
| 00-13 ans | 8 | 76 | 1 389 |
| 14-19 ans | 47 | 547 | 8 205 |
| 20-29 ans | 80 | 447 | 8 343 |
| 30-39 ans | 46 | 271 | 4 416 |
| 40-49 ans | 42 | 229 | 3 327 |
| 50-59 ans | 43 | 222 | 2 600 |
| 60-69 ans | 42 | 183 | 1 568 |
| 70 ans et + | 63 | 180 | 1 059 |

Mortalité par million de personnes de chaque classe d'âge et du sexe

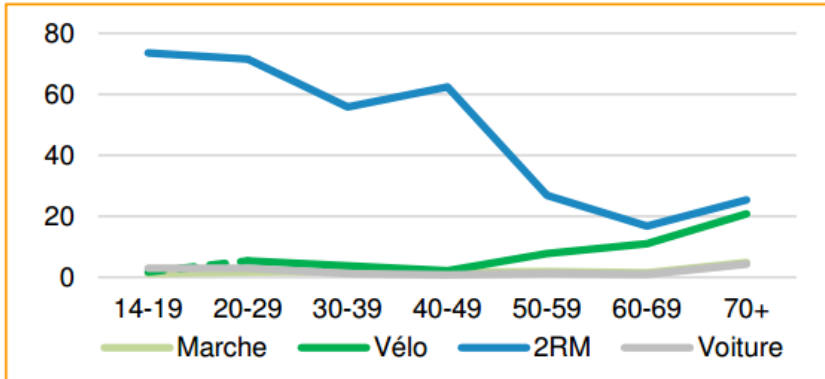


Source : fichier BAAC 2021

Le risque d'être tué rapporté au temps de déplacement est le plus important chez les 2RM. Il est maximal chez les jeunes adultes.

Le risque en voiture est plus marqué chez les 14-29 ans que pour les autres classes d'âge (sauf seniors).

Risque d'être tué rapporté au temps de déplacement selon le mode de déplacement* et la tranche d'âge en 2019 (Tués/Md min)



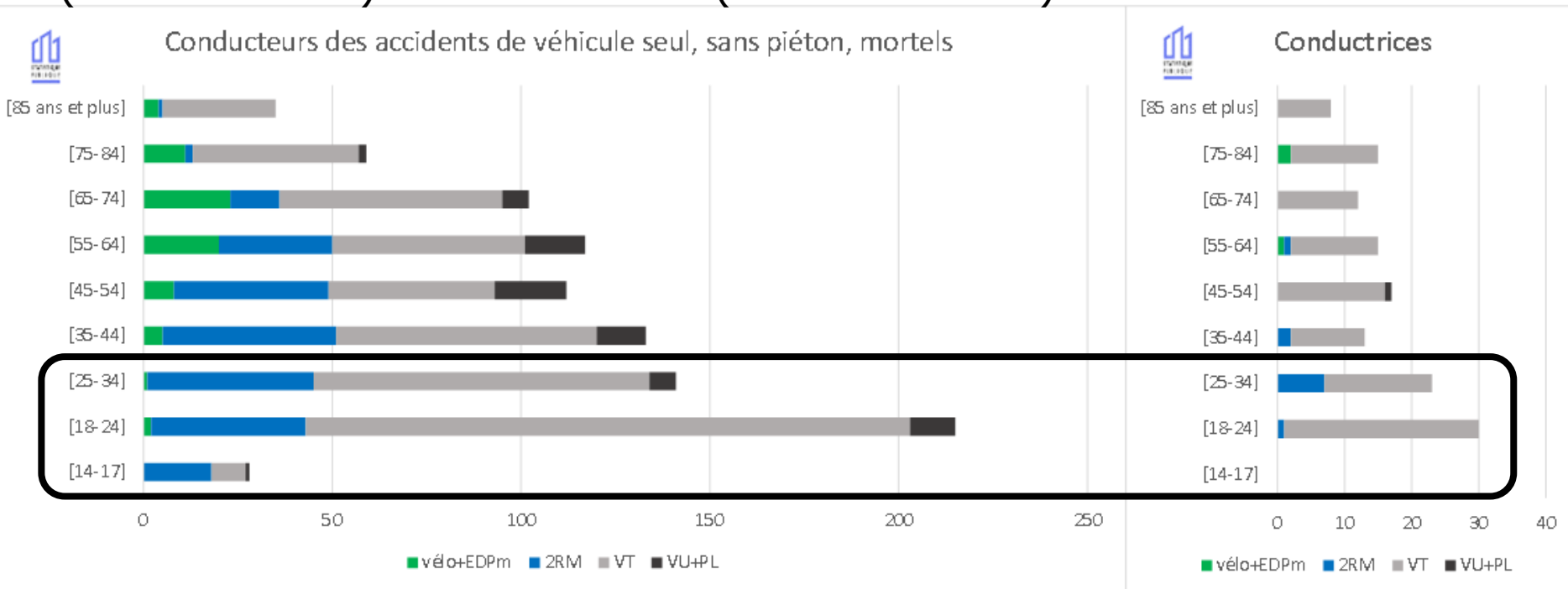
| | Marche | Vélo | 2RM | Voiture | Ensemble* |
|-----------------|------------|------------|-------------|------------|------------|
| 14-19 ans | 1,1 | 1,7 | 73,5 | 2,9 | 2,6 |
| 20-29 ans | 1,7 | 5,4 | 71,5 | 2,9 | 3,7 |
| 30-39 ans | 1,8 | 3,7 | 55,8 | 1,2 | 2,0 |
| 40-49 ans | 1,5 | 2,0 | 62,2 | 0,7 | 1,4 |
| 50-59 ans | 1,7 | 7,7 | 26,8 | 1,1 | 2,0 |
| 60-69 ans | 1,3 | 11,0 | 16,7 | 0,9 | 1,5 |
| 70 ans et + | 4,7 | 20,6 | 25,3 | 4,1 | 4,5 |
| Ensemble | 2,2 | 6,5 | 43,2 | 1,6 | 2,4 |

*Tous modes, 14 ans et plus / En italique : moins de 10 tués en 2019

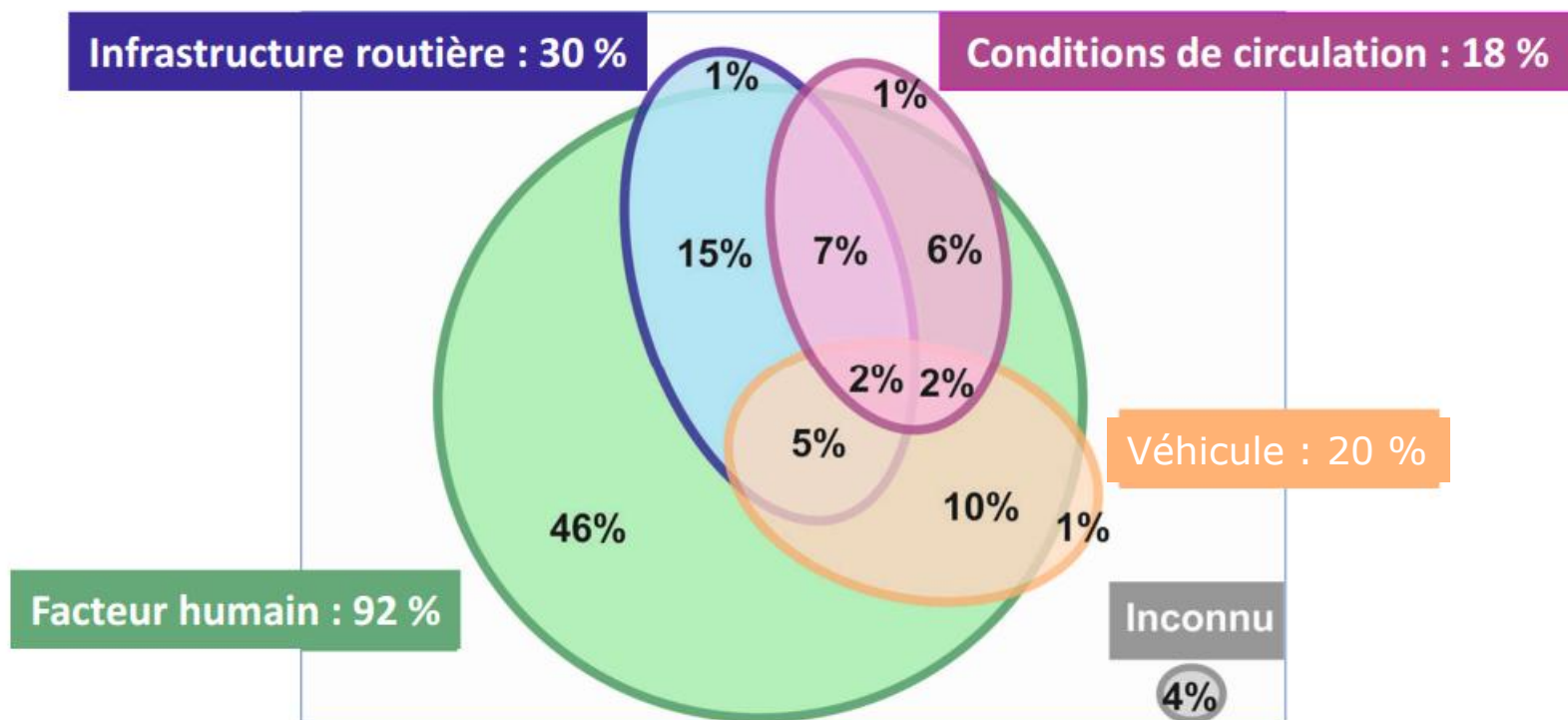
Les accidents mortels de véhicule seul (sans piéton)

1 177 tués dans des accidents sans tiers : 736 automobilistes, 248 2RM, 78 usagers VU ou PL, 73 cyclistes... Ils étaient conducteurs ou passagers.

Les conducteurs aux commandes du véhicule accidenté : 977 hommes (dont 865 tués) et 136 femmes (dont 112 tuées)



Les facteurs contributeurs des accidents



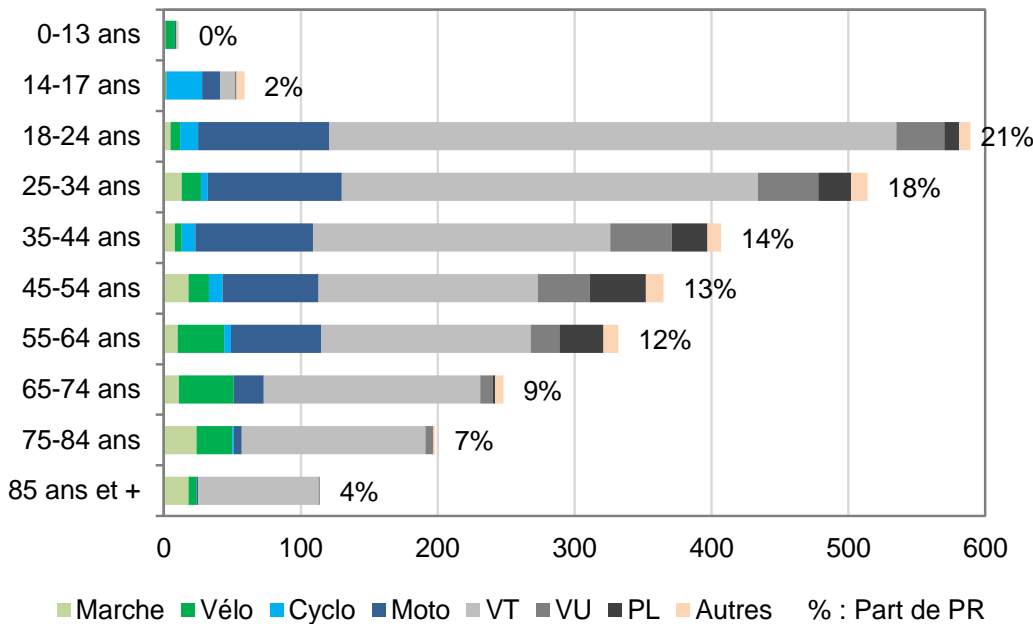
Source : FLAM (accidents mortels), Cerema, 2019

Victimes et/ou responsables ?

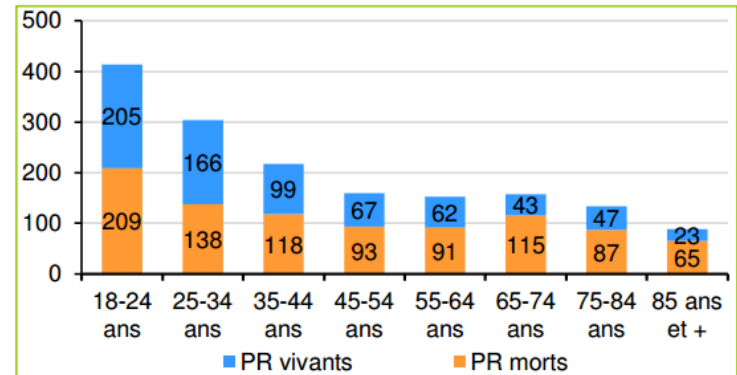
En 2021, parmi les 2 837 « présumés responsables » (PR) d'accidents mortels (identifiés par les forces de l'ordre lors du remplissage du bulletin d'analyse des accidents corporels de la circulation),

21 % sont âgés entre 18 et 24 ans et 18% entre 25 et 34 ans.

Répartition des présumés responsables d'accidents mortels par âge et selon le mode de déplacement en 2021



Nombre de présumés responsables conducteurs de VT

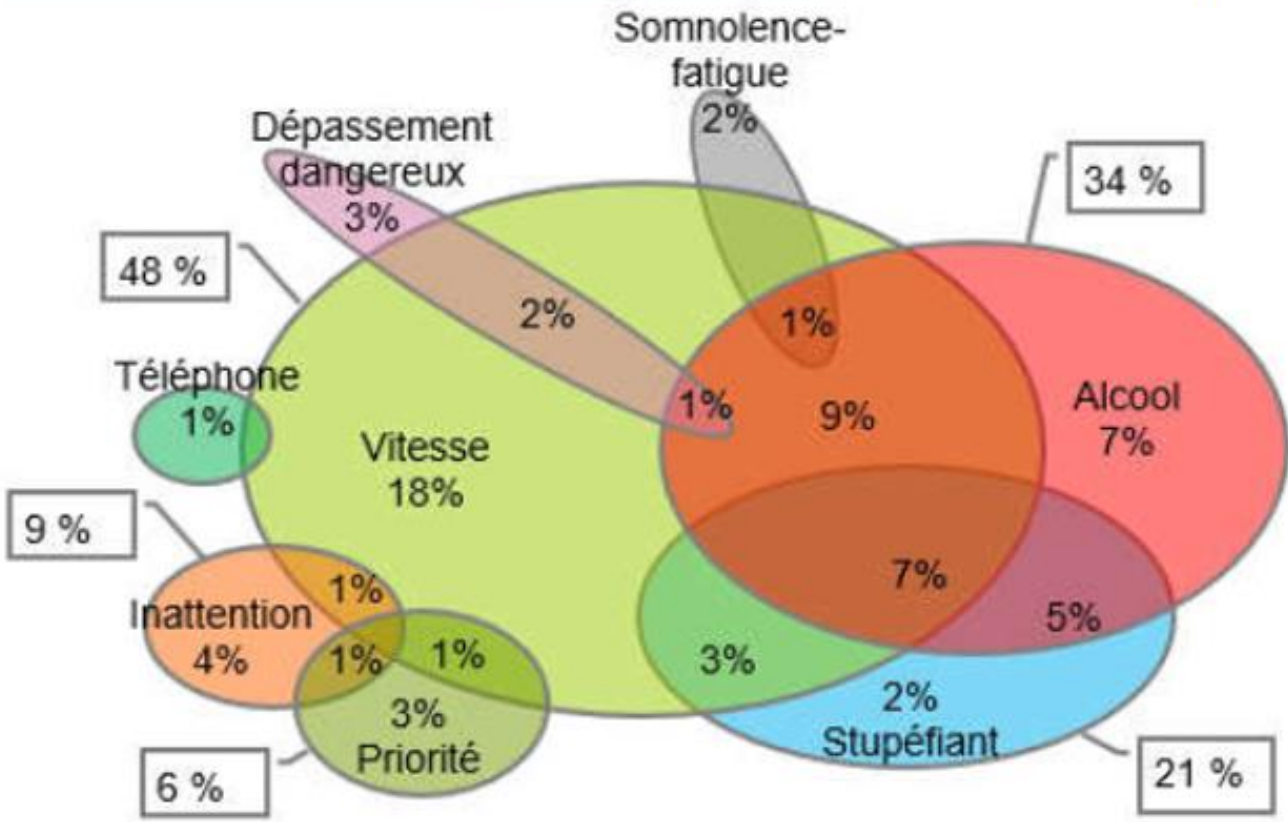


Plus de la moitié des 18-34 ans présumés responsables d'accidents mortels survivront à l'accident.

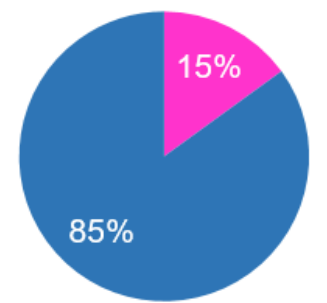
Les profils des jeunes hommes présumés responsables d'accidents mortels

**18-34 ans : Vitesse 48%, Alcool 34%
 (dont vitesse+alcool 18%)
 Stupéfiants 21% (2% seul)**

Hommes de 18-34 ans : 2 818 PR



Présumés responsables d'accidents mortels



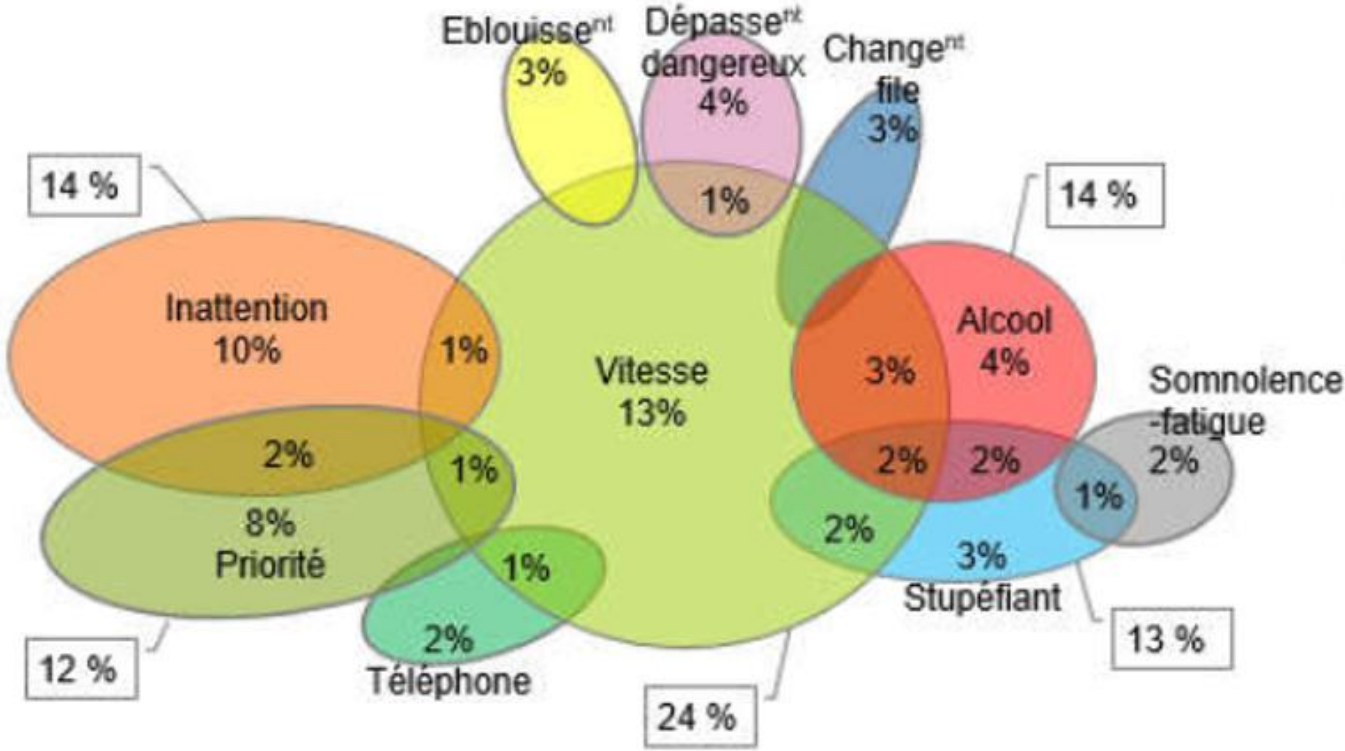
■ Femmes ■ Hommes

Source : fichier BAAC 2019-2021

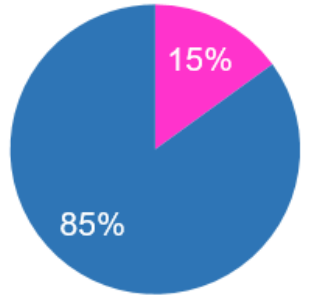
Les profils des jeunes femmes présumées responsables d'accidents mortels

18-34 ans : Vitesse 24%, Alcool 14%
(dont vitesse+alcool 5%)
Inattention 14%

Femmes de 18-34 ans : 486 PR



Présumés responsables d'accidents mortels



■ Femmes ■ Hommes

Source : fichier BAAC 2019-2021

Site internet ONISR

<https://www.onisr.securite-routiere.gouv.fr/>



The screenshot shows the ONISR website homepage. At the top left is the French Government logo with the motto "Liberté, Égalité, Fraternité". Next to it is the ONISR logo and the text "Observatoire national interministériel de la sécurité routière". On the right, there is a search bar labeled "Rechercher", a "Glossaire" button, and a "Carte" button. Below the header is a navigation menu with items: ACCUEIL, QUI EST L'ONISR, ÉTUDES & RECHERCHES, ÉTAT DE L'INSÉCURITÉ ROUTIÈRE, OUTILS STATISTIQUES, and POLITIQUE DE SÉCURITÉ ROUTIÈRE. The main content area features a large banner for "SÉCURITÉ ROUTIÈRE VIVRE, ENSEMBLE" and "Appel à projets de la Sécurité Routière : Session 2023" with a "Voir plus" button. To the right, there is a section titled "Informations les plus recherchées" containing three items: "Drogation à la limitation de vitesse de 80 km/h : aide à la décision", "Limitation de vitesse à 80 km/h sur les routes hors agglomération sans séparation centrale", and "Indicateurs d'accidentalité sur routes bidirectionnelles hors aggro".

<https://www.onisr.securite-routiere.gouv.fr/etat-de-l-insecurite-routiere/bilans-annuels-de-la-securite-routiere/bilan-2022-de-la-securite-routiere>

